

REPÈRES CE1

GUIDE DES SCORES

Version 1.0

REPERES CP-CE1

Restitutions des résultats – Guide d’accompagnement

Après passation et saisie des évaluations, les résultats sont désormais accessibles sur le portail de saisie et de restitution :

<https://www.reperes.cp-ce1.org>

La connexion au portail se fait avec les mêmes identifiants que pour la saisie.

Ces évaluations repères ont été conçues afin de proposer un panorama de certains acquis et besoins des élèves. Elles sont une aide complémentaire à la connaissance des acquis des élèves et ne prétendent pas à l’exhaustivité.

Les résultats individuels nominatifs sont destinés aux seuls professeurs, et ne peuvent être communiqués qu’aux parents des élèves. **Les résultats agrégés au niveau de la classe** servent de base à des échanges en équipe. D’une manière générale, mesdames et messieurs les professeurs peuvent, en s’appuyant sur la connaissance de chacun de leurs élèves, les interpréter en contexte.

Le caractère national et standardisé de ces évaluations permettra de situer l’action pédagogique en fonction de repères partagés.

Deux seuils de réussite, propres à chaque série d’exercices ont été déterminés :

- un seuil en deçà duquel on peut considérer, dès le début de l’année, que les élèves rencontrent des difficultés : **un besoin est identifié.**
- un seuil pour des élèves dont les **acquis semblent fragiles.**

Les seuils sont différents pour chaque exercice. Le travail mené avec des enseignant(e)s de grande section, de CP et de CE1, complété du traitement statistique de la DEPP, avec l’appui du conseil scientifique de l’éducation nationale, a permis de déterminer ces seuils. Pour certains exercices, le seuil de réussite attendu est élevé. Il s’agit de notions considérées comme fondamentales et normalement familières aux élèves. Pour d’autres exercices, la notion est plus complexe ou certains items de l’exercice étaient plus difficiles que d’autres. Dans ce cas, le seuil de réussite attendu est moins élevé.

Remarques : Certaines réponses peuvent ne pas avoir été saisies correctement. Dans ce cas, il est possible de retourner dans l’interface de saisie pour modifier les informations entrées. Les résultats mis à jour seront alors accessibles le jour suivant sur le portail.

Quels éléments sont disponibles sur la plateforme de restitution ?

- une **présentation en arborescence** des différents domaines testés avec la liste nominative des élèves dont les résultats se situent en deçà du premier ou du deuxième seuil. Ce document est destiné aux seuls enseignants de la classe.
- un **tableau téléchargeable** qui regroupe l'ensemble détaillé des résultats saisis pour permettre d'affiner l'analyse des résultats individuels ou de la classe. Ceci permet également de se référer aux cahiers de passation qui restent à la disposition des enseignants.
- le **présent document**, qui rappelle pour chaque type d'exercice, le nombre d'items passés et indique à quel niveau ont été fixés les deux seuils. Il propose également de premiers éléments d'analyse concernant les difficultés possibles rencontrées par les élèves.

Comment exploiter ces résultats ?

Un document individuel nominatif est disponible. Il positionne l'élève en référence aux deux seuils précédemment décrits dans chaque domaine. Ce document sert de base à un échange avec les parents, selon les modalités choisies par l'équipe pédagogique. Il ne peut être communiqué aux parents qu'avec un accompagnement du professeur. Ce document est accessible uniquement pour l'enseignant de la classe, le directeur et les parents de l'élève.

Les seuils établis au niveau national proposent des points de repère. Ils ne rendent pas compte de l'ensemble des analyses que seul(e) l'enseignant(e) de la classe peut mener pour accompagner ses élèves vers la réussite.

Des fiches ressources pour l'accompagnement des élèves qui se réfèrent directement aux exercices des cahiers d'évaluation sont disponibles sur les pages évaluations d'Eduscol :

<http://eduscol.education.fr/cid132705/evaluations-au-cp.html>

<http://eduscol.education.fr/cid132724/evaluations-ce1.html>

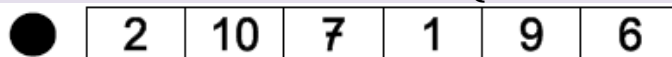
Contenu

Mathématiques	6
Reconnaître des nombres dictés (CE1MA – Exercice 1)	7
Ecrire des nombres sous la dictée (CE1MA- Exercice 8).....	9
Représenter des nombres entiers (CE1MA - Exercice 3).....	11
Résoudre des problèmes (CE1MA- Exercice 5)	13
Calculer mentalement (CE1MA- Exercice 2)	15
Additionner (CE1MA- Exercice 7).....	17
Soustraire (CE1MA- Exercice 7).....	19
Comparer des nombres (CE1MA- Exercice 4).....	20
Placer un nombre sur une ligne numérique (CE1MA- Exercice 6).....	21
Espace et géométrie (CE1MA- Exercice 9)	23
Français	25
Comparer des suites de lettres (CE1FR1 - Exercice 5).....	26
Ecrire des syllabes dictées (CE1FR 1- Exercice 4).....	28
Ecrire des mots dictés (CE1FR 2- Exercice 4)	30
Comprendre des mots lus (CE1FR 1- Exercice 1)	32
Comprendre des phrases lues (CE1FR 2- Exercice 1)	34
Répondre à des questions lues par l'enseignant (CE1FR1- Exercice 2/ CE1FR2- Exercice 3)	36
Répondre à des questions lues par l'élève (CE1FR1- Exercice 3/ CE1FR2- Exercice 2)	38
Lire des mots (CE1FR 2- Exercice 5).....	40
Lire un texte (CE1FR 2- Exercice 6)	42

Mathématiques

Mathématiques CE1

Reconnaitre des nombres dictés (CE1MA - Exercice 1)



Consigne : entourez le nombre que je vais vous dire.

Pourquoi ce test ?

La recherche a montré qu'une bonne connaissance des symboles des nombres, à l'écrit comme à l'oral, est indispensable pour progresser d'une notion approximative à une représentation exacte des nombres, et pour calculer de façon efficace. La récitation rapide de la suite des nombres (un, deux, trois, quatre, cinq...) est indispensable au comptage. Or, les noms de nombres en français peuvent poser des difficultés aux enfants, car leur forme n'est pas aussi simple que dans d'autres langues comme le chinois : les nombres entre onze et seize, ainsi que les dizaines vingt, trente etc. ont des formes spécifiques qu'il faut tout simplement mémoriser. De même, les soixante-dix, quatre-vingt posent des problèmes supplémentaires du fait que la numération verbale et la numération chiffrée ne sont pas en adéquation concernant notre système (lexicalisation directe et la décomposition en une expression arithmétique).

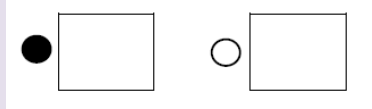
Pour les calculs écrits, l'usage de numération en base 10 nécessite de comprendre que le même chiffre (disons 2) peut valoir 2, 20, 200 ou 2 000 etc. selon la position qu'il occupe – c'est la notation positionnelle. Enfin, le passage rapide d'une notation à l'autre (des chiffres arabes aux mots, dans les deux sens) pose des difficultés à tous les enfants. Comprendre, par exemple, que « cent vingt-trois » ne s'écrit pas « 100 20 3 » mais 123, nécessite d'avoir bien compris le principe de la notation positionnelle et de la base 10. En début de CE1, l'objectif de cette évaluation est de vérifier que les élèves connaissent bien les mots et les symboles écrits pour les nombres de 1 à 100.

Nombre d'items	Critères de réussite	Groupe sous le seuil 1 (à besoin)	Groupe entre les seuils 1 et 2 (fragile)	Groupe au-dessus du seuil 2							
10	Pour chaque item, connaître les désignations orale et écrite d'un nombre.	<p>Seuil :</p> <ul style="list-style-type: none"> Les élèves de ce groupe réussissent entre 0 et 4 items de cet exercice. 	<p>Seuil :</p> <ul style="list-style-type: none"> Les élèves de ce groupe réussissent entre 5 et 7 items de cet exercice. 	<p>Seuil :</p> <ul style="list-style-type: none"> Les élèves de ce groupe réussissent entre 8 et 10 items de cet exercice. 							
	<p>Tâche de l'élève</p> <p>Associer les noms des nombres à leur écriture chiffrée.</p>	<table border="1"> <caption>Données du graphique à barres</caption> <thead> <tr> <th>Catégorie</th> <th>Nombre d'items réussis</th> </tr> </thead> <tbody> <tr> <td>Sous le seuil 1</td> <td>4</td> </tr> <tr> <td>Entre les seuils 1 et 2</td> <td>7</td> </tr> <tr> <td>Au-dessus du seuil 2</td> <td>10</td> </tr> </tbody> </table>			Catégorie	Nombre d'items réussis	Sous le seuil 1	4	Entre les seuils 1 et 2	7	Au-dessus du seuil 2
Catégorie	Nombre d'items réussis										
Sous le seuil 1	4										
Entre les seuils 1 et 2	7										
Au-dessus du seuil 2	10										

	<p>Calcul des scores</p> <hr/> <p>1 point par bonne réponse</p>	<p><u>Difficultés possibles :</u></p> <ul style="list-style-type: none"> - L'élève a des difficultés à retenir les noms des nombres de 11 à 16 et les noms des dizaines (20, 30, 40...) - L'élève ne maîtrise pas la modification du système de construction du nombre à partir de 17 (10 + 7...) et particulièrement des nombres à partir de 70. - L'élève n'a pas compris la notation positionnelle (comprendre que la quantité dépend de la position que le même chiffre 1 ne représente pas la même chose dans 21, 12 ou 102). - L'élève fait des erreurs liées à des difficultés de discrimination visuelle (ex : 89, 98) et/ou phonologique (67, 76).
--	--	--

Mathématiques CE1

Ecrire des nombres sous la dictée (CE1MA- Exercice 8)



Consigne : je vais vous dire des nombres, il faudra les écrire en chiffres.

Pourquoi ce test ?

L'objectif de cette évaluation est de vérifier que les élèves savent écrire les nombres de 1 à 100 en chiffres arabes.

Nombre d'items	Critères de réussite	Groupe sous le seuil 1 (à besoin)	Groupe entre les seuils 1 et 2 (fragile)	Groupe au-dessus du seuil 2							
10	Pour chaque item, connaître les désignations orale et écrite d'un nombre et réaliser son écriture.	<p>Seuil :</p> <ul style="list-style-type: none"> Les élèves de ce groupe réussissent entre 0 et 4 items de cet exercice. 	<p>Seuil :</p> <ul style="list-style-type: none"> Les élèves de ce groupe réussissent entre 5 et 7 items de cet exercice. 	<p>Seuil :</p> <ul style="list-style-type: none"> Les élèves de ce groupe réussissent entre 8 et 10 items de cet exercice. 							
	<p>Tâche de l'élève</p> <p>Ecrire sous la dictée des nombres entiers en chiffres</p>	<table border="1"> <caption>Données du graphique à barres</caption> <thead> <tr> <th>Catégorie</th> <th>Nombre d'items réussis</th> </tr> </thead> <tbody> <tr> <td>Sous le seuil 1</td> <td>4</td> </tr> <tr> <td>Entre les seuils 1 et 2</td> <td>7</td> </tr> <tr> <td>Au-dessus du seuil 2</td> <td>10</td> </tr> </tbody> </table>			Catégorie	Nombre d'items réussis	Sous le seuil 1	4	Entre les seuils 1 et 2	7	Au-dessus du seuil 2
Catégorie	Nombre d'items réussis										
Sous le seuil 1	4										
Entre les seuils 1 et 2	7										
Au-dessus du seuil 2	10										

	Calcul des scores	<p><u>Difficultés possibles :</u></p> <ul style="list-style-type: none"> - L'élève a des difficultés à retenir les noms des nombres de 11 à 16 et les noms des dizaines (20, 30, 40...) - L'élève a une mauvaise compréhension de la notation positionnelle (comprendre que la quantité dépend de la position que le même chiffre 1 ne représente pas la même chose dans 21, 12 ou 102). - L'élève a des difficultés à recomposer les nombres écrits en chiffres arabes : par exemple, il écrit « trente-quatre » comme 304. - L'élève fait des erreurs liées à la perception auditive des mots. - L'élève rencontre des difficultés pour écrire les chiffres (exemple : 6 et 9, écriture en miroir...).
	1 point par bonne réponse	

Mathématiques CE1

Représenter des nombres entiers (CE1MA - Exercice 3)



Consigne : vous allez entourer tous les dominos qui font le nombre indiqué.

Pourquoi ce test ?

L'intuition des nombres, chez les bébés et les enfants de maternelle, commence par la connaissance des quantités concrètes et approximatives. Ce « sens du nombre » sert de fondement à l'apprentissage ultérieur des symboles pour les nombres (chiffres arabes, noms de nombres à l'oral et à l'écrit). Le passage rapide d'une représentation symbolique (par exemple « 5 ») à une représentation non-symbolique de la quantité correspondante (une collection de 5 objets) joue un rôle essentiel dans la compréhension du sens de l'arithmétique.

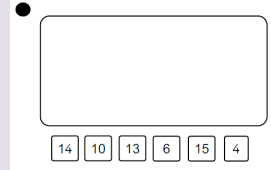
L'exercice demande de combiner différentes représentations pour former une certaine quantité (par exemple 7 = une collection concrète de 5 points + la quantité représentée par le chiffre 2). La recherche suggère que, plus un élève maîtrise de nombreuses manières de grouper des petites quantités pour former un total donné (par exemple $7=5+2$, $6+1$, $3+3+1$, etc.), plus il aura de facilités ultérieures en arithmétique.

Nombre d'items	Critères de réussite	Groupe sous le seuil 1 (à besoin)	Groupe entre les seuils 1 et 2 (fragile)	Groupe au-dessus du seuil 2							
16	Pour chaque item, lire un nombre écrit en chiffre et lui associer une collection composée d'objets ou de nombres.	<p>Seuil :</p> <ul style="list-style-type: none"> Les élèves de ce groupe réussissent entre 0 et 4 items de cet exercice. 	<p>Seuil :</p> <ul style="list-style-type: none"> Les élèves de ce groupe réussissent entre 5 et 8 items de cet exercice. 	<p>Seuil :</p> <ul style="list-style-type: none"> Les élèves de ce groupe réussissent entre 9 et 16 items de cet exercice. 							
	<p>Tâche de l'élève</p> <p>Rechercher, parmi différentes représentations de nombres, celles qui correspondent à un nombre en particulier.</p>	<table border="1"> <caption>Données du graphique à barres</caption> <thead> <tr> <th>Catégorie</th> <th>Nombre d'items réussis</th> </tr> </thead> <tbody> <tr> <td>Sous le seuil 1</td> <td>4</td> </tr> <tr> <td>Entre les seuils 1 et 2</td> <td>8</td> </tr> <tr> <td>Au-dessus du seuil 2</td> <td>16</td> </tr> </tbody> </table>			Catégorie	Nombre d'items réussis	Sous le seuil 1	4	Entre les seuils 1 et 2	8	Au-dessus du seuil 2
Catégorie	Nombre d'items réussis										
Sous le seuil 1	4										
Entre les seuils 1 et 2	8										
Au-dessus du seuil 2	16										

	Calcul des scores	<p><u>Difficultés possibles :</u></p> <ul style="list-style-type: none"> - L'élève a une connaissance superficielle des symboles numériques : l'écriture chiffrée n'est pas associée à la quantité correspondante. - L'élève ne maîtrise pas le comptage, et notamment le fait que le dernier nombre atteint correspond au cardinal de l'ensemble dénombré. - L'élève ne possède qu'un faible répertoire d'additions en mémoire. - L'élève a des difficultés à prendre en compte plusieurs représentations de nombres, par exemple additionner 5 sous forme de constellation de dé avec 3 donné en chiffres. - L'élève a des difficultés à compter ensemble des objets de nature différente, par exemple ajouter 5 triangles et 3 étoiles. - L'élève rencontre des difficultés dans le passage d'une représentation par collection à celle par signe.
	1 point par bonne réponse	

Mathématiques CE1

Résoudre des problèmes (CE1MA- Exercice 5)



Consigne : je vais vous lire un problème avec une question. Pour répondre, vous devrez entourer le résultat.

Pourquoi ce test ?

Les études internationales PISA et TIMSS suggèrent que beaucoup d'élèves en France éprouvent des difficultés prononcées à utiliser leurs connaissances mathématiques dans un contexte pratique. Ils peuvent connaître les tables et les procédures sans savoir les appliquer à bon escient dans des cas pratiques, parce qu'ils n'en perçoivent pas l'utilité ou même le sens. Se constituer un répertoire de stratégies pour résoudre des problèmes spécifiques (additionner pour combiner deux collections, soustraire pour déterminer la distance entre deux collections, etc.) est important. Dans ce test, l'élève doit entendre un énoncé oral et visualiser les quantités correspondantes.

Nombre d'items	Critères de réussite	Groupe sous le seuil 1 (à besoin)	Groupe entre les seuils 1 et 2 (fragile)	Groupe au-dessus du seuil 2								
5	Pour chaque item, comprendre un énoncé oral et utiliser une procédure pour accéder à la bonne réponse.	<p>Seuil :</p> <ul style="list-style-type: none"> Les élèves de ce groupe réussissent entre 0 et 1 item de cet exercice. 	<p>Seuil :</p> <ul style="list-style-type: none"> Les élèves de ce groupe réussissent entre 2 et 3 items de cet exercice. 	<p>Seuil :</p> <ul style="list-style-type: none"> Les élèves de ce groupe réussissent entre 4 et 5 items de cet exercice. 								
	<p>Tâche de l'élève</p> <p>Ecouter l'énoncé d'un problème, rechercher une réponse numérique à la question du problème pour l'entourer parmi 6 propositions.</p>	<table border="1"> <caption>Données du graphique à barres</caption> <thead> <tr> <th>Groupe</th> <th>Nombre d'items réussis</th> </tr> </thead> <tbody> <tr> <td>Sous le seuil 1</td> <td>1</td> </tr> <tr> <td>Entre les seuils 1 et 2</td> <td>3</td> </tr> <tr> <td>Au-dessus du seuil 2</td> <td>5</td> </tr> </tbody> </table>			Groupe	Nombre d'items réussis	Sous le seuil 1	1	Entre les seuils 1 et 2	3	Au-dessus du seuil 2	5
Groupe	Nombre d'items réussis											
Sous le seuil 1	1											
Entre les seuils 1 et 2	3											
Au-dessus du seuil 2	5											

	Calcul des scores	<p><u>Difficultés possibles :</u></p> <ul style="list-style-type: none"> - L'élève a des difficultés de compréhension des noms de nombres ou des autres mots de l'énoncé (en plus, en moins, ajouter, retirer, retrancher, etc.). - L'élève a des difficultés à modéliser la situation pour déterminer les opérations mathématiques à effectuer afin de résoudre le problème. <ul style="list-style-type: none"> • Manque de représentation concrète de la situation. • Incapacité à déterminer s'il faut additionner ou soustraire. - Utilisation de procédures ne s'appuyant pas sur le sens du problème mais uniquement sur les nombres en jeu. - L'élève a des difficultés de contrôle cognitif (« inhibition ») <ul style="list-style-type: none"> • Il doit apprendre à réfléchir pour contrôler ses impulsions : ce n'est pas parce que l'énoncé utilise le mot « plus » qu'il faut nécessairement additionner. - L'élève a une mauvaise maîtrise des algorithmes de calcul.
	1 point par bonne réponse	

Mathématiques CE1

Calculer mentalement (CE1MA- Exercice 2)

● 5 6 3 2 7 8

Consigne : je vais vous dire un calcul deux fois et vous laisser du temps pour entourer la réponse.

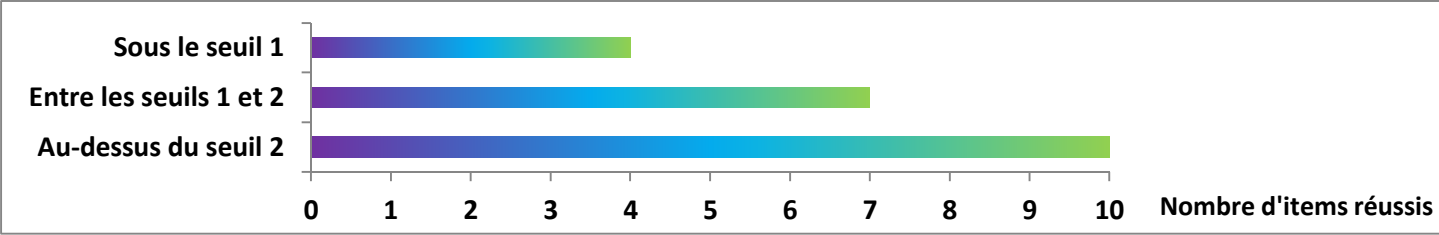
Pourquoi ce test ?

Avant même la maternelle, les enfants possèdent déjà l'intuition que deux quantités, deux collections peuvent se combiner pour en former une troisième : l'addition des deux premières. Cependant, dès que les nombres dépassent 3 ou 4, ils approximent. Cette intuition arithmétique n'est pas inutile, elle permet d'approximer un calcul et anticipe sur les résultats ultérieurs en mathématiques. Pour aller plus loin en mathématiques, il est indispensable que les élèves sachent déterminer précisément le résultat d'une addition, ce qui nécessite un apprentissage.

Au départ, les élèves ont tendance à compter explicitement (sur leurs doigts ou mentalement), d'abord la totalité des items ($5+2= 1, 2, 3, 4, 5... 6,7 !$), puis en commençant d'emblée par le plus grand nombre ($5+2= 5...6, 7 !$) – ce qui reflète une connaissance implicite que l'addition est commutative ($2+5 = 5+2$).

Ce calcul lent et séquentiel nourrit l'intuition : il ne doit pas être découragé, mais il doit s'automatiser par des exercices réguliers. Avec la pratique, l'élève acquiert une panoplie de stratégies arithmétiques adaptées à chaque problème (compter, retrouver le résultat en mémoire, utiliser la dizaine, une symétrie, etc.). Le saut de la dizaine est difficile et peut être facilité en apprenant systématiquement les compléments à dix : $7+5= (7+3) +2=10+2=12$ ou $7+5= (2+5) +5=2+(5+5)=2+10=12$.

Nombre d'items	Critères de réussite	Groupe sous le seuil 1 (à besoin)	Groupe entre les seuils 1 et 2 (fragile)	Groupe au-dessus du seuil 2
10	Pour chaque item, utiliser une procédure pour effectuer mentalement un calcul additif rapide.	<p>Seuil :</p> <ul style="list-style-type: none"> Les élèves de ce groupe réussissent entre 0 et 4 items de cet exercice. 	<p>Seuil :</p> <ul style="list-style-type: none"> Les élèves de ce groupe réussissent 5 ou 7 items de cet exercice. 	<p>Seuil :</p> <ul style="list-style-type: none"> Les élèves de ce groupe réussissent entre 8 et 10 items de cet exercice.

<p>Tâche de l'élève</p>	 <table border="1"> <caption>Données du graphique à barres</caption> <thead> <tr> <th>Niveau de performance</th> <th>Nombre d'items réussis</th> </tr> </thead> <tbody> <tr> <td>Sous le seuil 1</td> <td>4</td> </tr> <tr> <td>Entre les seuils 1 et 2</td> <td>7</td> </tr> <tr> <td>Au-dessus du seuil 2</td> <td>10</td> </tr> </tbody> </table>	Niveau de performance	Nombre d'items réussis	Sous le seuil 1	4	Entre les seuils 1 et 2	7	Au-dessus du seuil 2	10
Niveau de performance		Nombre d'items réussis							
Sous le seuil 1	4								
Entre les seuils 1 et 2	7								
Au-dessus du seuil 2	10								
<p>Calcul des scores</p> <p>1 point par bonne réponse</p>	<p>Difficultés possibles :</p> <ul style="list-style-type: none"> - L'élève a une méconnaissance des « tables d'addition » et des compléments à dix. - L'élève ne possède pas de stratégie de comptage explicite. - L'élève inclut le nombre de départ dans son décompte. Ex : $2+6$; il ajoute 2 en comptant à partir de 2 : 2, 3, 4, 5, 6, 7. 								

Mathématiques CE1

Additionner (CE1MA- Exercice 7)

$$10 + 8 = \quad 19 \quad 108 \quad 10 \quad 8 \quad 18 \quad 2$$

Consigne : vous allez faire des calculs dans votre tête et entourer la réponse que vous avez trouvée parmi les nombres qui sont écrits sur la ligne en face du calcul.

Pourquoi ce test ?

Les nombres écrits en chiffres arabes permettent de poser des calculs avec de grands nombres. Pour y parvenir, l'élève doit maîtriser un ensemble de compétences et des procédures spécifiques :

1. La notation positionnelle en base 10 : l'idée que le même chiffre « 2 » puisse représenter deux unités, deux dizaines ou deux centaines selon sa position dans le nombre ;
2. La procédure d'addition qui consiste à combiner d'abord les chiffres des unités, puis les chiffres des dizaines (avec une éventuelle retenue), etc., les opérations élémentaires elles-mêmes (savoir additionner deux chiffres entre 0 et 9, soit par comptage, soit sous forme de table mémorisée), et enfin le choix de la procédure appropriée, en fonction du signe de l'opération.

L'exécution d'une procédure aussi complexe demande beaucoup d'attention et de concentration, et est particulièrement sensible à la distraction.

L'exercice proposé mobilise toutes ces capacités et propose, aux côtés du bon résultat, différents types d'erreurs qui permettent de tenter d'identifier les difficultés des élèves.

Par exemple pour $15+14$:

- Le choix de 1 suggère une soustraction au lieu d'une addition
- Le choix de 30, à un près, suggère une approximation ou une faute dans l'addition de $5+4$
- Le choix de 15, 14 ou 1514 suggère une mauvaise compréhension de la tâche.

Nombre d'items	Critères de réussite	Groupe sous le seuil 1 (à besoin)	Groupe entre les seuils 1 et 2 (fragile)	Groupe au-dessus du seuil 2
7	Pour chaque item, utiliser une procédure pour effectuer un calcul additif en ligne.	<p>Seuil :</p> <ul style="list-style-type: none"> - Les élèves de ce groupe réussissent 0 ou 2 items de cet exercice. 	<p>Seuil :</p> <ul style="list-style-type: none"> - Les élèves de ce groupe réussissent entre 3 et 4 items de cet exercice. 	<p>Seuil :</p> <ul style="list-style-type: none"> - Les élèves de ce groupe réussissent entre 5 et 7 items de cet exercice.

Tâche de l'élève	<div data-bbox="640 169 2074 403" style="border: 1px solid black; padding: 10px;"> <table border="1" style="margin-left: auto; margin-right: auto;"> <thead> <tr> <th>Catégorie</th> <th>Nombre d'items réussis</th> </tr> </thead> <tbody> <tr> <td>Sous le seuil 1</td> <td>2</td> </tr> <tr> <td>Entre les seuils 1 et 2</td> <td>4</td> </tr> <tr> <td>Au-dessus du seuil 2</td> <td>7</td> </tr> </tbody> </table> </div>	Catégorie	Nombre d'items réussis	Sous le seuil 1	2	Entre les seuils 1 et 2	4	Au-dessus du seuil 2	7
Catégorie		Nombre d'items réussis							
Sous le seuil 1	2								
Entre les seuils 1 et 2	4								
Au-dessus du seuil 2	7								
Calcul des scores	<p>Difficultés possibles :</p> <ul style="list-style-type: none"> ○ L'élève a des difficultés dans la reconnaissance du signe d'opération ou dans le choix de la stratégie. ○ L'élève confond les chiffres des dizaines et ceux des unités. ○ L'élève ne prend pas appui sur ses connaissances en numération pour calculer (20+30 ; 70+30..). ○ L'élève ne maîtrise pas le « franchissement de la dizaine ». ○ L'élève ne connaît pas les « tables d'addition » qui permettent d'automatiser les procédures. 								

Calculer en ligne des additions de deux nombres entiers puis entourer la bonne réponse parmi 6 propositions.

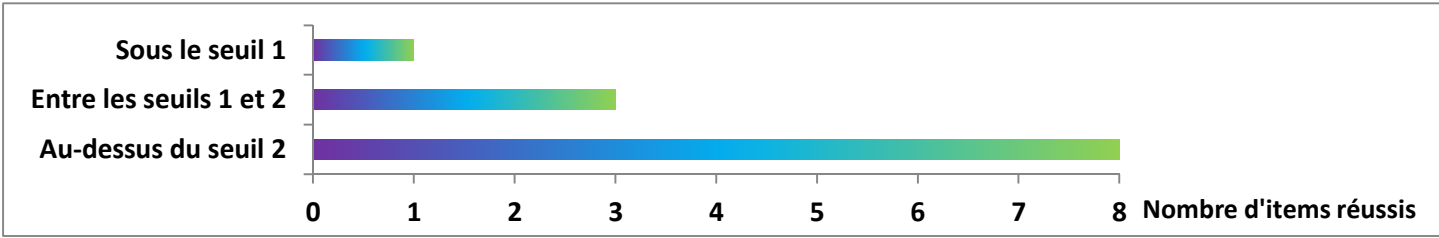
1 point par bonne réponse

Mathématiques CE1

Soustraire (CE1MA- Exercice 7)

$$15 - 5 = \quad 11 \quad 155 \quad 10 \quad 15 \quad 20 \quad 5$$

Consigne : vous allez faire des calculs dans votre tête et entourer la réponse que vous avez trouvée parmi les nombres qui sont écrits sur la ligne en face du calcul.

Nombre d'items	Critères de réussite	Groupe sous le seuil 1 (à besoin)	Groupe entre les seuils 1 et 2 (fragile)	Groupe au-dessus du seuil 2								
8	Pour chaque item, utiliser une procédure pour effectuer un calcul soustractif en ligne.	<p>Seuil :</p> <ul style="list-style-type: none"> Les élèves de ce groupe réussissent 0 ou 1 item de cet exercice. 	<p>Seuil :</p> <ul style="list-style-type: none"> Les élèves de ce groupe réussissent entre 2 et 3 items de cet exercice. 	<p>Seuil :</p> <ul style="list-style-type: none"> Les élèves de ce groupe réussissent entre 4 et 8 items de cet exercice. 								
	Tâche de l'élève	 <table border="1"> <caption>Données du graphique à barres</caption> <thead> <tr> <th>Catégorie</th> <th>Nombre d'items réussis</th> </tr> </thead> <tbody> <tr> <td>Sous le seuil 1</td> <td>1</td> </tr> <tr> <td>Entre les seuils 1 et 2</td> <td>3</td> </tr> <tr> <td>Au-dessus du seuil 2</td> <td>8</td> </tr> </tbody> </table>			Catégorie	Nombre d'items réussis	Sous le seuil 1	1	Entre les seuils 1 et 2	3	Au-dessus du seuil 2	8
	Catégorie				Nombre d'items réussis							
Sous le seuil 1	1											
Entre les seuils 1 et 2	3											
Au-dessus du seuil 2	8											
Calculer des soustractions de deux nombres entiers puis entourer la bonne réponse parmi 6 propositions.												
Calcul des scores	1 point par bonne réponse	<p>Difficultés possibles :</p> <ul style="list-style-type: none"> L'élève a des difficultés dans la reconnaissance du signe d'opération ou dans le choix de la stratégie. L'élève confond les chiffres des dizaines et ceux des unités. L'élève ne maîtrise pas le « franchissement de la dizaine » (33-5) L'élève ne connaît pas les « tables d'addition » qui permettent d'automatiser les procédures. L'élève ne sait pas compter à rebours. 										

Mathématiques CE1

Comparer des nombres (CE1MA- Exercice 4)



Consigne : dans chaque rectangle, il faut barrer le nombre le plus grand.

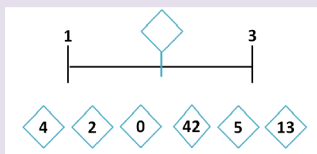
Pourquoi ce test ?

Comparer deux nombres, pour déterminer lequel est le plus grand, est une compétence fondamentale de l'arithmétique. Elle nécessite de convertir mentalement le nombre en quantité. Cette opération de conversion des symboles en quantités s'automatise progressivement entre le CP et le CE2. La recherche internationale a montré que la rapidité et la précision de la comparaison des nombres sont d'excellents indicateurs de la réussite ultérieure des élèves en mathématiques. Cette compétence est travaillée très régulièrement depuis la classe de CP.

Nombre d'items	Critères de réussite	Groupe sous le seuil 1 (à besoin)	Groupe entre les seuils 1 et 2 (fragile)	Groupe au-dessus du seuil 2
60	Pour chaque item, identifier rapidement le plus grand nombre dans une paire de nombres.	<p>Seuil :</p> <ul style="list-style-type: none"> Les élèves de ce groupe réussissent entre 0 et 6 items de cet exercice. 	<p>Seuil :</p> <ul style="list-style-type: none"> Les élèves de ce groupe réussissent entre 7 et 12 items de cet exercice. 	<p>Seuil :</p> <ul style="list-style-type: none"> Les élèves de ce groupe réussissent entre 13 et 60 items de cet exercice.
	Tâche de l'élève			
	<p>Exercice chronométré (Donner le plus de réponses possibles en 1 minute.) Dans chaque paire de nombres, barrer le plus grand.</p>			
	Calcul des scores	<p>Difficultés possibles :</p> <ul style="list-style-type: none"> L'élève n'associe pas le nombre à sa quantité. 		
1 point par bonne réponse				

Mathématiques CE1

Placer un nombre sur une ligne numérique (CE1MA- Exercice 6)



Consigne : entourez le nombre qui doit aller à l'endroit indiqué par le trait avec l'étiquette.

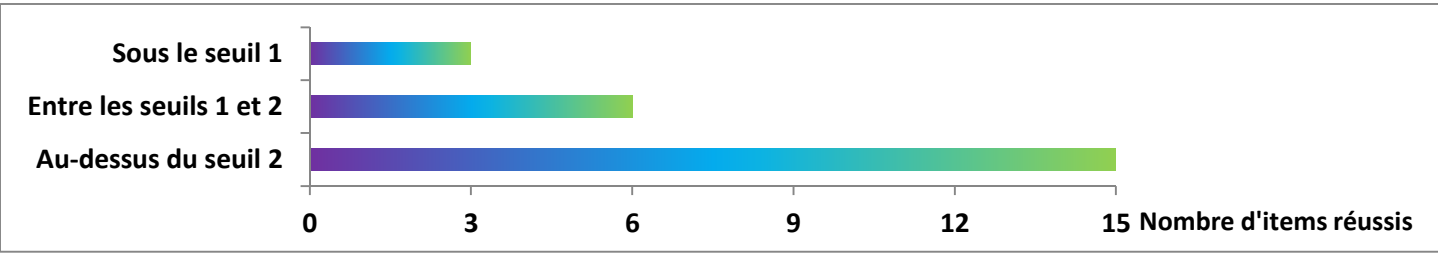
Pourquoi ce test ?

L'idée que les nombres forment une ligne orientée de la gauche vers la droite est l'un des concepts les plus fondamentaux et les plus utiles des mathématiques. Chez l'adulte, le nombre et l'espace sont automatiquement associés dans les mêmes régions du cerveau, et le concept de « ligne numérique » facilite la compréhension de l'arithmétique : additionner, c'est se déplacer d'un certain nombre d'unités vers la droite, etc. La correspondance nombre-espace est également fondamentale en géométrie (littéralement la mesure de la terre) : les nombres servent à mesurer l'espace. Cette idée clé sous-tend l'apprentissage ultérieur de toute une série de concepts mathématiques plus avancés : coordonnées spatiales, nombre négatif, fraction, nombre réel, nombre complexe...

En CE1, la métaphore de la « ligne numérique » doit commencer à devenir rapide et automatique. Or, si les élèves comprennent vite que les nombres peuvent s'organiser de gauche à droite, leur intuition initiale est que les petits nombres sont plus espacés que les grands (1 est très différent de 2, tandis que 9 ressemble beaucoup à 10). Leur perception est fondée sur les proportions, c'est pourquoi ils croient que 10 est au milieu de l'intervalle de 1 à 100 (parce qu'il y a le même rapport entre 10 et 1 qu'entre 100 et 10). On dit alors que leur ligne mentale est approximative et logarithmique. Une étape cruciale consiste à comprendre que la ligne numérique est en réalité précise et linéaire, c'est-à-dire qu'il y a le même espace entre tous les nombres consécutifs n et $n+1$ et que l'on peut donc s'en servir pour faire des mesures, des additions, des soustractions.

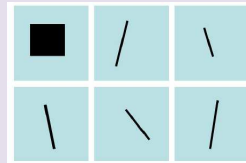
L'exercice proposé évalue la compréhension précise des positions de chaque nombre dans l'espace, avec des bornes variables. L'élève doit apprendre à faire attention aux bornes et à mobiliser toutes ses connaissances (comptage, division par deux, approximation) de façon adaptée pour résoudre chaque problème.

Nombre d'items	Critères de réussite	Groupe sous le seuil 1 (à besoin)	Groupe entre les seuils 1 et 2 (fragile)	Groupe au-dessus du seuil 2
15	Pour chaque item, comprendre que le nombre à trouver se situe dans un intervalle de 2 nombres. Partager l'espace de la ligne numérique et calculer pour déterminer une position.	<p>Seuil :</p> <ul style="list-style-type: none"> Les élèves de ce groupe réussissent entre 0 et 3 items de cet exercice. 	<p>Seuil :</p> <ul style="list-style-type: none"> Les élèves de ce groupe réussissent entre 4 et 6 items de cet exercice. 	<p>Seuil :</p> <ul style="list-style-type: none"> Les élèves de ce groupe réussissent entre 7 et 15 items de cet exercice.

	<p>Tâche de l'élève</p> <p>Repérer une position sur une ligne numérique pour entourer le nombre à placer sur cette position parmi 6 propositions.</p>																																		
	<p>Calcul des scores</p> <p>1 point par bonne réponse $\frac{1}{2}$ point par réponse approchée</p>	<p>Difficultés possibles :</p> <ul style="list-style-type: none"> - L'élève ne comprend pas que la ligne numérique est linéaire et que les nombres y sont espacés régulièrement. La distance entre 2 et 3 est la même que celle entre 7 et 8 puis entre 15 et 16. - L'élève a des difficultés à prendre en compte deux informations simultanément (le nombre proposé doit s'inscrire entre deux nombres écrits : bornes d'encadrement). - L'élève a des difficultés à construire des repères spatiaux sur une ligne non graduée. - L'élève ne maîtrise pas la numération de position. 																																	
<p>Liste des réponses approchées</p>		<table border="1" data-bbox="1041 758 1668 1204"> <thead> <tr> <th>Item</th> <th>Réponse cible</th> <th>Réponses approchées</th> </tr> </thead> <tbody> <tr> <td>3</td> <td>60</td> <td>57 et 62</td> </tr> <tr> <td>4</td> <td>70</td> <td>71</td> </tr> <tr> <td>5</td> <td>80</td> <td>81</td> </tr> <tr> <td>6</td> <td>82</td> <td>83</td> </tr> <tr> <td>7</td> <td>10</td> <td>12</td> </tr> <tr> <td>8</td> <td>40</td> <td>41</td> </tr> <tr> <td>9</td> <td>45</td> <td>46</td> </tr> <tr> <td>10</td> <td>38</td> <td>39</td> </tr> <tr> <td>11</td> <td>35</td> <td>32 et 37</td> </tr> <tr> <td>12</td> <td>14</td> <td>15</td> </tr> </tbody> </table>	Item	Réponse cible	Réponses approchées	3	60	57 et 62	4	70	71	5	80	81	6	82	83	7	10	12	8	40	41	9	45	46	10	38	39	11	35	32 et 37	12	14	15
Item	Réponse cible	Réponses approchées																																	
3	60	57 et 62																																	
4	70	71																																	
5	80	81																																	
6	82	83																																	
7	10	12																																	
8	40	41																																	
9	45	46																																	
10	38	39																																	
11	35	32 et 37																																	
12	14	15																																	

Mathématiques CE1

Espace et géométrie (CE1MA- Exercice 9)



Consigne : vous allez regarder des figures et chercher celle qui n'est pas pareille que les autres.

Pourquoi ce test ?

La géométrie s'appuie sur un petit répertoire de concepts élémentaires : point, droite, alignement, espacement, longueur, angle, parallélisme, perpendicularité, etc., dont les combinaisons permettent de représenter des formes plus complexes (par exemple un losange = quatre côtés de même longueur). La recherche a montré que chez l'enfant, l'intuition de ces concepts précède et prédit la compréhension de propriétés mathématiques plus élaborées. L'objectif de cet exercice est d'évaluer la facilité avec laquelle l'élève repère certaines propriétés géométriques élémentaires.

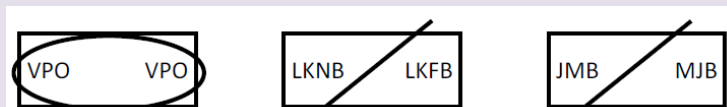
Nombre d'items	Critères de réussite	Groupe sous le seuil 1 (à besoin)	Groupe entre les seuils 1 et 2 (fragile)	Groupe au-dessus du seuil 2							
15	Pour chaque item, identifier le caractère commun à 5 objets géométriques pour exclure l'objet différent des autres.	<p>Seuil :</p> <ul style="list-style-type: none"> Les élèves de ce groupe réussissent entre 0 et 3 items de cet exercice. 	<p>Seuil :</p> <ul style="list-style-type: none"> Les élèves de ce groupe réussissent entre 4 et 6 items de cet exercice. 	<p>Seuil :</p> <ul style="list-style-type: none"> Les élèves de ce groupe réussissent entre 7 et 15 items de cet exercice. 							
	<p>Tâche de l'élève</p> <p>Entourer l'intrus parmi 6 figures géométriques.</p>	<table border="1"> <caption>Données du graphique à barres</caption> <thead> <tr> <th>Catégorie</th> <th>Nombre d'items réussis</th> </tr> </thead> <tbody> <tr> <td>Sous le seuil 1</td> <td>3</td> </tr> <tr> <td>Entre les seuils 1 et 2</td> <td>6</td> </tr> <tr> <td>Au-dessus du seuil 2</td> <td>15</td> </tr> </tbody> </table>			Catégorie	Nombre d'items réussis	Sous le seuil 1	3	Entre les seuils 1 et 2	6	Au-dessus du seuil 2
Catégorie	Nombre d'items réussis										
Sous le seuil 1	3										
Entre les seuils 1 et 2	6										
Au-dessus du seuil 2	15										

	Calcul des scores	<u>Difficultés possibles :</u> <ul style="list-style-type: none">- L'élève a des difficultés pour repérer les propriétés partagées par plusieurs figures.- L'élève ne maîtrise pas certaines notions géométriques : droite, angle droit, parallèle, centre, alignements.- L'élève a des difficultés pour évaluer des longueurs, comparer des tailles, discriminer des formes.- L'élève a des difficultés générales à se repérer dans l'espace.
	1 point par bonne réponse	

Français

Français CE1

Comparer des suites de lettres (CE1FR1 - Exercice 5)



Consigne : cherchez si les groupes de lettres sont identiques ou pas.

Pourquoi ce test ?

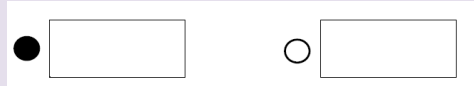
L'apprentissage de la lecture nécessite de bonnes capacités visuelles et attentionnelles, car, lors du décodage, l'élève doit isoler et identifier une lettre dans une chaîne de lettres, donc il déplace son regard au bon endroit (contrôle des mouvements oculaires), il focalise son attention sur la bonne lettre (focus attentionnel) tout en réduisant les interférences des lettres voisines (masquage latéral). Puis, l'élève doit progressivement passer d'un mode de lecture sériel (lettre-par-lettre) à un mode parallèle où les lettres sont traitées simultanément. Pour cela, il doit donc non seulement identifier l'ensemble des lettres mais aussi leur position relative (*lion* versus *loin*). Il existe des élèves pour qui le traitement de l'ordre des lettres est particulièrement difficile ce qui se manifeste par des inversions fréquentes de lettres.

Nombre items	Critère de réussite	Groupe sous le seuil 1 (à besoin)	Groupe entre les seuils 1 et 2 (fragile)	Groupe au-dessus du seuil 2								
24	Pour chaque item, traiter visuellement deux chaînes de lettres et les comparer pour identifier similarité ou différence.	<p>Seuil :</p> <ul style="list-style-type: none"> Les élèves de ce groupe réussissent entre 0 et 8 items de cet exercice. 	<p>Seuil :</p> <ul style="list-style-type: none"> Les élèves de ce groupe réussissent entre 9 et 12 items de cet exercice. 	<p>Seuil :</p> <ul style="list-style-type: none"> Les élèves de ce groupe réussissent entre 13 et 24 items de cet exercice. 								
	<p>Tâche de l'élève</p> <p>Comparer le contenu de paires de suites de lettres non prononçables. Entourer celles qui sont identiques et barrer celles qui sont différentes.</p>	<table border="1"> <caption>Données du graphique à barres</caption> <thead> <tr> <th>Catégorie</th> <th>Nombre d'items réussis</th> </tr> </thead> <tbody> <tr> <td>Sous le seuil 1</td> <td>8</td> </tr> <tr> <td>Entre les seuils 1 et 2</td> <td>12</td> </tr> <tr> <td>Au-dessus du seuil 2</td> <td>24</td> </tr> </tbody> </table>			Catégorie	Nombre d'items réussis	Sous le seuil 1	8	Entre les seuils 1 et 2	12	Au-dessus du seuil 2	24
Catégorie	Nombre d'items réussis											
Sous le seuil 1	8											
Entre les seuils 1 et 2	12											
Au-dessus du seuil 2	24											

	Calcul des scores 1 point par bonne réponse	<u>Difficultés possibles :</u> <ul style="list-style-type: none">- L'élève fait preuve de lenteur lorsqu'il s'agit de traiter des chaînes de lettres non prononçables et non lexicales ; cela révèle une possible inefficacité du traitement perceptif.- L'élève a des difficultés dans l'identification de lettres notamment avec les lettres visuellement proches (C/G).- L'élève a des difficultés dans le codage de la position des lettres, notamment avec des couples de lettres inversées (KF/FK).
--	---	--

Français CE1

Ecrire des syllabes dictées (CE1FR 1- Exercice 4)



Consigne : je vais dicter des syllabes. Vous écrirez une syllabe par case.

Pourquoi ce test ?

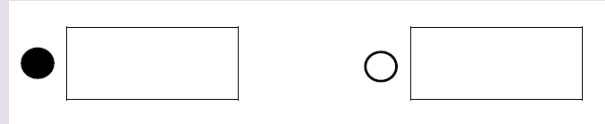
Alors qu'il faut passer du graphème au phonème pour lire, il faut passer du phonème au graphème pour écrire. La seconde opération est plus difficile que la première. L'exercice évalue ici la maîtrise de certaines correspondances graphie-phonie.

Nombre items	Critère de réussite	Groupe sous le seuil 1 (à besoin)	Groupe entre les seuils 1 et 2 (fragile)	Groupe au-dessus du seuil 2								
12	Pour chaque item, proposer une écriture phonétiquement correcte d'une syllabe dictée.	<p>Seuil :</p> <ul style="list-style-type: none"> Les élèves de ce groupe réussissent entre 0 et 3 items de cet exercice. 	<p>Seuil :</p> <ul style="list-style-type: none"> Les élèves de ce groupe réussissent entre 4 et 6 items de cet exercice. 	<p>Seuil :</p> <ul style="list-style-type: none"> Les élèves de ce groupe réussissent entre 7 et 12 items de cet exercice. 								
	<p>Tâche de l'élève</p> <p>Ecrire une syllabe dictée par l'enseignant.</p>	<table border="1"> <caption>Données du graphique à barres</caption> <thead> <tr> <th>Catégorie</th> <th>Nombre d'items réussis</th> </tr> </thead> <tbody> <tr> <td>Sous le seuil 1</td> <td>3</td> </tr> <tr> <td>Entre les seuils 1 et 2</td> <td>6</td> </tr> <tr> <td>Au-dessus du seuil 2</td> <td>12</td> </tr> </tbody> </table>			Catégorie	Nombre d'items réussis	Sous le seuil 1	3	Entre les seuils 1 et 2	6	Au-dessus du seuil 2	12
Catégorie	Nombre d'items réussis											
Sous le seuil 1	3											
Entre les seuils 1 et 2	6											
Au-dessus du seuil 2	12											

	<p>Calcul des scores</p> <p>1 point par bonne réponse</p>	<p>Difficultés possibles :</p> <ul style="list-style-type: none"> • LANGAGE ORAL - ECRIT <ul style="list-style-type: none"> - L'élève ne maîtrise pas bien les correspondances graphèmes-phonèmes régulières les plus fréquentes. - L'élève ne maîtrise pas les graphèmes fréquents ayant plus d'une lettre (ou, oi). - L'élève confond des syllabes contenant des phonèmes proches au niveau sonore (/p/-/t/, (/p/-/b/, /t/-/d/, /f/-/s/, /f/-/v/, /s/-/z/, ...): bol /pol, ... - L'élève a des difficultés pour écrire certains types de syllabes (tra versus tar). • AUTRES <ul style="list-style-type: none"> - Le geste graphique n'est pas ou peu maîtrisé. - La latéralité n'est pas maîtrisée. 																																							
	<p>Liste des réponses acceptées</p>	<table border="1" data-bbox="1010 552 1648 1070"> <thead> <tr> <th>Item</th> <th>Réponse cible</th> <th>Réponses acceptées</th> </tr> </thead> <tbody> <tr> <td>1</td> <td>vu</td> <td>vue, vues, wu ,wue, wues</td> </tr> <tr> <td>2</td> <td>moi</td> <td>moua, moa</td> </tr> <tr> <td>3</td> <td>che</td> <td>cheu, cheux, cheuh</td> </tr> <tr> <td>4</td> <td>tra</td> <td></td> </tr> <tr> <td>5</td> <td>pli</td> <td>plis</td> </tr> <tr> <td>6</td> <td>clou</td> <td>klou, cloue, kloue, qlou</td> </tr> <tr> <td>7</td> <td>pal</td> <td>pale, pall, palle</td> </tr> <tr> <td>8</td> <td>bol</td> <td>boll, bole, bolle, baul, baule</td> </tr> <tr> <td>9</td> <td>miam</td> <td>miame</td> </tr> <tr> <td>10</td> <td>dual</td> <td>duale, duhal</td> </tr> <tr> <td>11</td> <td>plaf</td> <td>plafe, plaph, plaphe</td> </tr> <tr> <td>12</td> <td>vroum</td> <td>vroume</td> </tr> </tbody> </table>	Item	Réponse cible	Réponses acceptées	1	vu	vue, vues, wu ,wue, wues	2	moi	moua, moa	3	che	cheu, cheux, cheuh	4	tra		5	pli	plis	6	clou	klou, cloue, kloue, qlou	7	pal	pale, pall, palle	8	bol	boll, bole, bolle, baul, baule	9	miam	miame	10	dual	duale, duhal	11	plaf	plafe, plaph, plaphe	12	vroum	vroume
Item	Réponse cible	Réponses acceptées																																							
1	vu	vue, vues, wu ,wue, wues																																							
2	moi	moua, moa																																							
3	che	cheu, cheux, cheuh																																							
4	tra																																								
5	pli	plis																																							
6	clou	klou, cloue, kloue, qlou																																							
7	pal	pale, pall, palle																																							
8	bol	boll, bole, bolle, baul, baule																																							
9	miam	miame																																							
10	dual	duale, duhal																																							
11	plaf	plafe, plaph, plaphe																																							
12	vroum	vroume																																							

Français CE1

Ecrire des mots dictés (CE1FR 2- Exercice 4)



Consigne : je vais dicter des mots. Vous écrirez un mot par case.

Pourquoi ce test ?

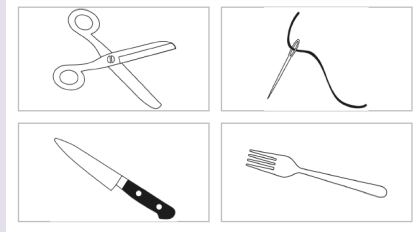
Cette épreuve évalue l'orthographe lexicale sur des mots réguliers.

Nombre items	Critère de réussite	Groupe sous le seuil 1 (à besoin)	Groupe entre les seuils 1 et 2 (fragile)	Groupe au-dessus du seuil 2								
12	Pour chaque item, proposer une écriture exacte du mot dicté (lettres muettes en fin de mot acceptées).	<p>Seuil :</p> <ul style="list-style-type: none"> Les élèves de ce groupe réussissent entre 0 et 3 items de cet exercice. 	<p>Seuil :</p> <ul style="list-style-type: none"> Les élèves de ce groupe réussissent entre 4 et 6 items de cet exercice. 	<p>Seuil :</p> <ul style="list-style-type: none"> Les élèves de ce groupe réussissent entre 7 et 12 items de cet exercice. 								
	<p>Tâche de l'élève</p> <p>Ecrire un mot fréquent, régulier, dicté par l'enseignant.</p>	<table border="1"> <caption>Nombre d'items réussis par groupe</caption> <thead> <tr> <th>Groupe</th> <th>Nombre d'items réussis</th> </tr> </thead> <tbody> <tr> <td>Sous le seuil 1</td> <td>3</td> </tr> <tr> <td>Entre les seuils 1 et 2</td> <td>6</td> </tr> <tr> <td>Au-dessus du seuil 2</td> <td>12</td> </tr> </tbody> </table>			Groupe	Nombre d'items réussis	Sous le seuil 1	3	Entre les seuils 1 et 2	6	Au-dessus du seuil 2	12
Groupe	Nombre d'items réussis											
Sous le seuil 1	3											
Entre les seuils 1 et 2	6											
Au-dessus du seuil 2	12											

	Calcul des scores	<p>Difficultés possibles :</p> <ul style="list-style-type: none"> • LANGAGE ORAL - ECRIT <ul style="list-style-type: none"> ○ L'élève ne maîtrise pas l'orthographe lexicale de mots réguliers 																																							
	1 point par bonne réponse																																								
	Liste des réponses acceptées	<table border="1" data-bbox="1016 360 1641 879"> <thead> <tr> <th>Item</th> <th>Réponse cible</th> <th>Réponses acceptées</th> </tr> </thead> <tbody> <tr> <td>1</td> <td>libre</td> <td>libres</td> </tr> <tr> <td>2</td> <td>mardi</td> <td></td> </tr> <tr> <td>3</td> <td>barbe</td> <td>barbes</td> </tr> <tr> <td>4</td> <td>riche</td> <td>riches</td> </tr> <tr> <td>5</td> <td>toile</td> <td>toiles</td> </tr> <tr> <td>6</td> <td>jeudi</td> <td></td> </tr> <tr> <td>7</td> <td>avril</td> <td></td> </tr> <tr> <td>8</td> <td>larme</td> <td>larmes</td> </tr> <tr> <td>9</td> <td>tarte</td> <td>tartes</td> </tr> <tr> <td>10</td> <td>tache</td> <td>taches, tâche, tâches</td> </tr> <tr> <td>11</td> <td>poudre</td> <td>poudres</td> </tr> <tr> <td>12</td> <td>lundi</td> <td></td> </tr> </tbody> </table>	Item	Réponse cible	Réponses acceptées	1	libre	libres	2	mardi		3	barbe	barbes	4	riche	riches	5	toile	toiles	6	jeudi		7	avril		8	larme	larmes	9	tarte	tartes	10	tache	taches, tâche, tâches	11	poudre	poudres	12	lundi	
Item	Réponse cible	Réponses acceptées																																							
1	libre	libres																																							
2	mardi																																								
3	barbe	barbes																																							
4	riche	riches																																							
5	toile	toiles																																							
6	jeudi																																								
7	avril																																								
8	larme	larmes																																							
9	tarte	tartes																																							
10	tache	taches, tâche, tâches																																							
11	poudre	poudres																																							
12	lundi																																								

Français CE1

Comprendre des mots lus (CE1FR 1- Exercice 1)

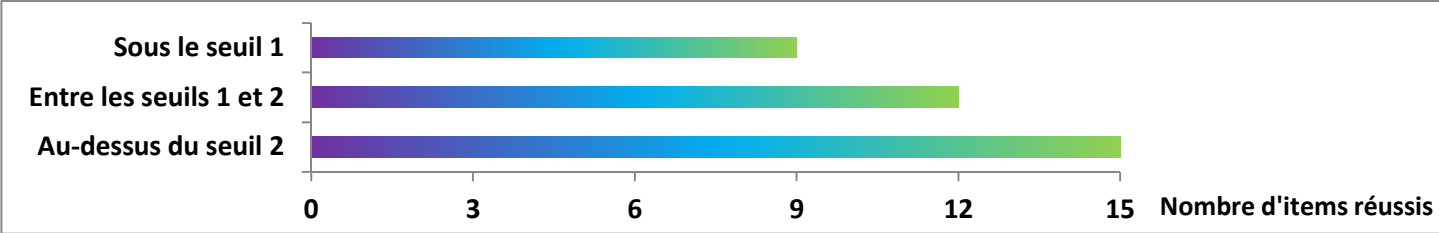


Consigne : je vais vous dire un mot, il faudra entourer l'image qui va ce mot.

Pourquoi ce test ?

A l'entrée au CE1, les élèves peuvent présenter des écarts importants en ce qui concerne leur degré d'exposition au lexique oral de la langue française. Etant acquis que le niveau de vocabulaire a une incidence positive sur la compréhension du langage oral et écrit, il est nécessaire d'évaluer cette compétence. Cet exercice est une reprise de celui présent dans les évaluations repères de CP.

Nombre items	Critère de réussite	Groupe sous le seuil 1 (à besoin)	Groupe entre les seuils 1 et 2 (fragile)	Groupe au-dessus du seuil 2
15	Pour chaque item, comprendre le mot prononcé par l'enseignant et lui associer l'image qui correspond.	<p>Seuil :</p> <ul style="list-style-type: none"> - Les élèves de ce groupe réussissent entre 0 et 9 items de cet exercice. 	<p>Seuil :</p> <ul style="list-style-type: none"> - Les élèves de ce groupe réussissent entre 10 et 12 items de cet exercice. 	<p>Seuil :</p> <ul style="list-style-type: none"> - Les élèves de ce groupe réussissent entre 13 et 15 items de cet exercice.

<p>Tâche de l'élève</p>	 <table border="1"> <caption>Nombre d'items réussis par seuil</caption> <thead> <tr> <th>Seuil</th> <th>Nombre d'items réussis</th> </tr> </thead> <tbody> <tr> <td>Sous le seuil 1</td> <td>9</td> </tr> <tr> <td>Entre les seuils 1 et 2</td> <td>12</td> </tr> <tr> <td>Au-dessus du seuil 2</td> <td>15</td> </tr> </tbody> </table>	Seuil	Nombre d'items réussis	Sous le seuil 1	9	Entre les seuils 1 et 2	12	Au-dessus du seuil 2	15
Seuil		Nombre d'items réussis							
Sous le seuil 1	9								
Entre les seuils 1 et 2	12								
Au-dessus du seuil 2	15								
<p>Ecouter un mot puis entourer l'image correspondante parmi 4 propositions.</p>									
<p>Calcul des scores</p>	<p>Difficultés possibles :</p> <ul style="list-style-type: none"> • LANGAGE <ul style="list-style-type: none"> ○ L'élève ne connaît pas le sens des mots : il choisit l'image sans rapport avec le mot (raisin pour tronc) ; ○ Il ne distingue pas les gradations de sens : rire / sourire ; ○ Il confond des mots proches phonologiquement : cacher / cocher. • L'UNIVERS CULTUREL <ul style="list-style-type: none"> ○ Il n'est pas celui de l'élève : certains d'entre eux peuvent ne pas comprendre des références à l'hiver avec des mots comme neige, ski, luge ... • AUTRES <ul style="list-style-type: none"> ○ Problèmes de « lecture » de l'image : L'élève confond des images proches (rire / sourire). 								
<p>1 point par bonne réponse</p>									

Français CE1

Comprendre des phrases lues (CE1FR 2- Exercice 1)



Consigne : je vais vous dire une phrase, il faudra entourer l'image qui va le mieux avec cette phrase.

Pourquoi ce test ?

En début de CE1, les élèves présentent des écarts importants en ce qui concerne le niveau de compréhension de la langue française à l'oral. Les travaux de recherche ont montré que le degré de maîtrise du langage oral au niveau de la phrase (ce qui est le plus souvent évalué avec des exercices de grammaire) a une incidence positive sur la compréhension du langage, oral et écrit, au-delà de la phrase. En conséquence, il est nécessaire d'évaluer la compréhension de phrases. Cet exercice reprend pour part et complète celui présent dans les évaluations repères de CP.

Nombre items	Critère de réussite	Groupe sous le seuil 1 (à besoin)	Groupe entre les seuils 1 et 2 (fragile)	Groupe au-dessus du seuil 2							
15	Pour chaque item, comprendre la phrase prononcée par l'enseignant et lui associer l'image qui correspond.	<p>Seuil :</p> <ul style="list-style-type: none"> Les élèves de ce groupe réussissent entre 0 et 9 items de cet exercice. 	<p>Seuil :</p> <ul style="list-style-type: none"> Les élèves de ce groupe réussissent entre 10 et 12 items de cet exercice. 	<p>Seuil :</p> <ul style="list-style-type: none"> Les élèves de ce groupe réussissent 13 et 15 items de cet exercice. 							
	<p>Tâche de l'élève</p> <p>Ecouter une phrase puis indiquer l'image correspondante parmi 4 propositions.</p>	<table border="1"> <caption>Données du graphique à barres</caption> <thead> <tr> <th>Catégorie</th> <th>Nombre d'items réussis</th> </tr> </thead> <tbody> <tr> <td>Sous le seuil 1</td> <td>9</td> </tr> <tr> <td>Entre les seuils 1 et 2</td> <td>12</td> </tr> <tr> <td>Au-dessus du seuil 2</td> <td>15</td> </tr> </tbody> </table>			Catégorie	Nombre d'items réussis	Sous le seuil 1	9	Entre les seuils 1 et 2	12	Au-dessus du seuil 2
Catégorie	Nombre d'items réussis										
Sous le seuil 1	9										
Entre les seuils 1 et 2	12										
Au-dessus du seuil 2	15										

	Calcul des scores	<p><u>Difficultés possibles :</u></p> <ul style="list-style-type: none"> • LANGAGE <ul style="list-style-type: none"> ○ L'élève ne maîtrise pas bien les termes spatiaux. ○ L'élève ne maîtrise pas bien la forme passive. ○ L'élève ne maîtrise pas bien le genre et nombre des pronoms. ○ L'élève ne maîtrise pas la négation. • MEMOIRE <ul style="list-style-type: none"> ○ L'élève ne mémorise pas les mots composant la phrase (il répond moins bien aux phrases longues qu'aux phrases courtes). • AUTRES <ul style="list-style-type: none"> ○ Problèmes de «lecture » de l'image : l'élève n'a pas analysé tous les détails des images.
	1 point par bonne réponse	

Français CE1

Répondre à des questions lues par l'enseignant (CE1FR1- Exercice 2/ CE1FR2- Exercice 3)

CE1FR1- Exercice 2

Pour préparer la tarte, déroulez la pâte au fond du moule puis ajoutez de la compote par-dessus. Étalez celle-ci avec le dos d'une cuillère. Disposez ensuite les pommes sur cette préparation. Enfouissez et laissez cuire pendant 25 minutes.

CE1FR2- Exercice 3

Nathan et Chloé voudraient bien se baigner dans la petite rivière qui coule au fond de leur jardin. Alors ils décident de construire un barrage. Ils apportent des cailloux et des branches. Ils les entassent les uns sur les autres. Ils ont presque fini quand maman appelle : « Venez goûter, mes petits castors ! »

Consigne : vous allez lire un petit texte, ensuite je vous poserai des questions.

Pourquoi ce test ?

La finalité de la lecture est la compréhension de l'écrit. Son évaluation est abordée ici à travers un questionnement oral de l'enseignant après une lecture individuelle faite par l'élève.

Nombre items	Critère de réussite	Groupe sous le seuil 1 (à besoin)	Groupe entre les seuils 1 et 2 (fragile)	Groupe au-dessus du seuil 2								
8	Décoder un texte, maîtriser le vocabulaire en prenant appui sur le contexte, comprendre l'implicite et répondre à des questions lues par l'enseignant.	<p>Seuil :</p> <ul style="list-style-type: none"> Les élèves de ce groupe réussissent entre 0 et 1 item de ces exercices. 	<p>Seuil :</p> <ul style="list-style-type: none"> Les élèves de ce groupe réussissent entre 2 et 3 items de ces exercices. 	<p>Seuil :</p> <ul style="list-style-type: none"> Les élèves de ce groupe réussissent entre 4 et 8 items de ces exercices. 								
	Tâche de l'élève	<table border="1"> <caption>Données du graphique à barres</caption> <thead> <tr> <th>Catégorie</th> <th>Nombre d'items réussis</th> </tr> </thead> <tbody> <tr> <td>Sous le seuil 1</td> <td>1</td> </tr> <tr> <td>Entre les seuils 1 et 2</td> <td>3</td> </tr> <tr> <td>Au-dessus du seuil 2</td> <td>8</td> </tr> </tbody> </table>			Catégorie	Nombre d'items réussis	Sous le seuil 1	1	Entre les seuils 1 et 2	3	Au-dessus du seuil 2	8
Catégorie	Nombre d'items réussis											
Sous le seuil 1	1											
Entre les seuils 1 et 2	3											
Au-dessus du seuil 2	8											
	Lire un texte puis répondre à des questions (prélèvement, inférences, titre, vocabulaire).											

	<p style="text-align: center;">Calcul des scores</p> <p>1 point par bonne réponse</p>	<p><u>Difficultés possibles :</u></p> <ul style="list-style-type: none"> • LANGAGE L'élève ne maîtrise pas bien : <ul style="list-style-type: none"> - le vocabulaire quand le texte comporte des mots peu familiers (par exemple : enfourner, barrage, castors...), - les différentes façons de nommer un personnage, un lieu, un objet, une chose... (la compote -> celle-ci) ; - certaines marques indiquant des relations de différents types : les relations spatiales (par-dessus, au fond, sur...), les relations temporelles (puis, ensuite, pendant, quand, les temps verbaux ...), les relations additives (et ...), - l'implicite : l'élève n'est pas capable de faire des inférences (venez goûter → l'après-midi ...). - l'élève ne maîtrise pas le décodage. • MEMOIRE L'élève a des difficultés à se souvenir des principaux éléments d'une histoire : personnage, intrigue... • UNIVERS CULTUREL Les problèmes précédents peuvent aussi provenir de la méconnaissance par l'élève de certains univers culturels.
--	--	--

Français CE1

Répondre à des questions lues par l'élève (CE1FR1- Exercice 3/ CE1FR2- Exercice 2)

CE1FR1- Exercice 3

Jeudi, après manger, comme j'avais encore un peu de temps avant de retrouver les copains dehors, je me suis assis dans le fauteuil. J'ai pris le journal que papa avait laissé avant de partir à son travail. Comme d'habitude, à part les photos et les dessins, il n'y avait rien à lire dans le journal, sauf en dernière page, et là, c'était génial ! Il y avait un grand concours, et le premier prix, c'était une auto !

CE1FR2- Exercice 2

Passes une bonne nuit !

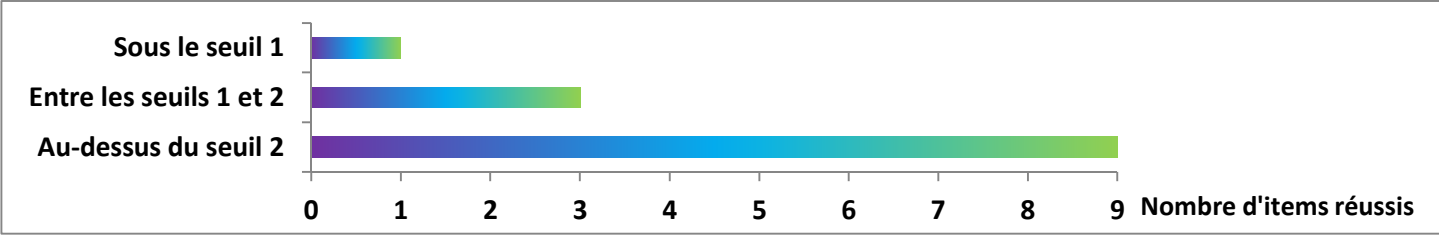
Pendant un tiers de ta vie, tu vas dormir. Ce temps n'est pas perdu.
Tous les animaux dorment, c'est obligatoire pour vivre.
Pendant le sommeil, plusieurs cycles se suivent : le sommeil lent léger, le sommeil lent profond et le sommeil paradoxal.

Consigne : vous allez lire un petit texte. Vous devrez ensuite répondre à des questions que vous lirez seuls.

Pourquoi ce test ?

La finalité de la lecture est la compréhension de l'écrit. Son évaluation est abordée ici à travers un questionnaire écrit après une lecture autonome effectuée par l'élève.

Nombre items	Critère de réussite	Groupe sous le seuil 1 (à besoin)	Groupe entre les seuils 1 et 2 (fragile)	Groupe au-dessus du seuil 2
9	Décoder un texte, maîtriser le vocabulaire en prenant appui sur le contexte, comprendre l'implicite et répondre à des questions lues par l'élève.	<p>Seuil :</p> <ul style="list-style-type: none"> Les élèves de ce groupe réussissent entre 0 et 1 item de ces exercices. 	<p>Seuil :</p> <ul style="list-style-type: none"> Les élèves de ce groupe réussissent entre 2 et 3 items de ces exercices. 	<p>Seuil :</p> <ul style="list-style-type: none"> Les élèves de ce groupe réussissent entre 4 et 9 items de ces exercices.

<p>Tâche de l'élève</p>	
<p>Lire un texte puis répondre à des questions (prélèvement, inférences, titre, vocabulaire).</p>	
<p>Calcul des scores</p>	<p>Difficultés possibles :</p> <ul style="list-style-type: none"> • LANGAGE L'élève ne maîtrise pas bien : <ul style="list-style-type: none"> - le vocabulaire quand le texte comporte des mots peu familiers (par exemple : cycles, sommeil paradoxal, glande pinéale...), - les différentes façons de nommer un personnage, une chose, un lieu (une glande -> elle ; monument → il...) ; - certaines marques indiquant des relations de différents types : les relations spatiales (dans, dernière page, là..., les relations temporelles (après manger, avant, pendant, lorsque, les temps verbaux ...), les relations additives (et, ...), les relations de cause et de conséquence (car ...) ; - l'élève ne maîtrise pas le décodage. • MEMOIRE L'élève a des difficultés à se souvenir des principaux éléments du texte : personnage, intrigue... • UNIVERS CULTUREL Les difficultés peuvent provenir de la méconnaissance par l'élève de certains univers culturels.
<p>1 point par bonne réponse</p>	

Français CE1

Lire des mots (CE1FR 2- Exercice 5)

Lecture à haute voix de mots – 1 minute

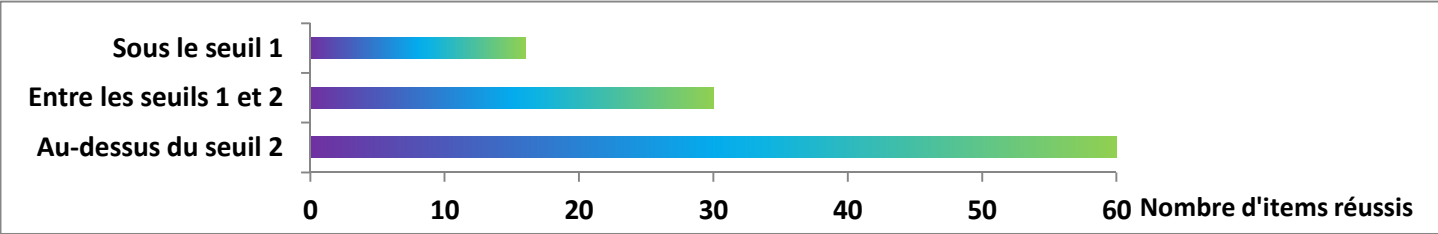
ta bol
à où la au tu

Consigne : Tu devras lire le plus de mots possibles en une minute.

Pourquoi ce test ?

De nombreuses recherches ont montré que la compréhension du langage écrit dépend principalement du niveau de compréhension du langage oral et de celui du décodage. Il est établi que les bons lecteurs lisent très rapidement (en un cinquième de secondes) les mots, qu'ils aient trois lettres ou huit. L'automatisation, qui permet également de dédier les ressources de mémoire et d'attention à la compréhension de l'écrit, est un processus progressif qui se traduit par le passage d'un mode sériel de lecture (le décodage lent et laborieux du débutant) à un mode parallèle. Ainsi, dans une première étape, l'apprenti-lecteur a essentiellement recours au décodage. Il lit alors aussi bien les mots inventés (lople) que les mots réguliers (table), mais fait de nombreuses erreurs phonologiques en lecture de mots irréguliers (« sept » lu comme « septembre »). Un peu plus tard (en général, dès la fin du CP), l'apprenti-lecteur va mieux lire les mots réguliers que les mots inventés, mais il a alors encore des difficultés avec la lecture des mots irréguliers. De fait, ce n'est pas avant la fin du CE2 que la majorité des élèves s'avèrent capables de lire les mots irréguliers aussi précisément et rapidement que les réguliers. Ces constats ont permis de distinguer deux procédures d'accès aux mots écrits : l'une permet de décoder les mots nouveaux réguliers sur le plan des correspondances graphème-phonème (CGPh) en utilisant ces correspondances (le décodage, ou procédure phonologique) ; l'autre permet d'identifier les mots connus, qu'ils soient ou non réguliers (la procédure orthographique). Il faut donc évaluer la fluence en lecture de mots isolés en examinant la précision et la vitesse de cette lecture.

Nombre d'items	Critère de réussite	Groupe sous le seuil 1 (à besoin)	Groupe entre les seuils 1 et 2 (fragile)	Groupe au-dessus du seuil 2
60	Pour chaque item, décoder ou identifier le mot rapidement et le lire à voix haute.	<p>Seuil :</p> <ul style="list-style-type: none"> Les élèves de ce groupe réussissent entre 0 et 16 items de cet exercice. 	<p>Seuil :</p> <ul style="list-style-type: none"> Les élèves de ce groupe réussissent entre 17 et 30 items de cet exercice. 	<p>Seuil :</p> <ul style="list-style-type: none"> Les élèves de ce groupe réussissent 31 et 60 items de cet exercice.

<p>Tâche de l'élève</p>									
<p>Lire correctement le plus de mots possibles en une minute.</p>	 <table border="1"> <caption>Nombre d'items réussis par seuil</caption> <thead> <tr> <th>Catégorie</th> <th>Nombre d'items réussis</th> </tr> </thead> <tbody> <tr> <td>Sous le seuil 1</td> <td>15</td> </tr> <tr> <td>Entre les seuils 1 et 2</td> <td>30</td> </tr> <tr> <td>Au-dessus du seuil 2</td> <td>58</td> </tr> </tbody> </table>	Catégorie	Nombre d'items réussis	Sous le seuil 1	15	Entre les seuils 1 et 2	30	Au-dessus du seuil 2	58
Catégorie	Nombre d'items réussis								
Sous le seuil 1	15								
Entre les seuils 1 et 2	30								
Au-dessus du seuil 2	58								
<p>Calcul des scores</p>	<p>Difficultés possibles :</p> <ul style="list-style-type: none"> • LANGAGE <ul style="list-style-type: none"> - L'élève ne maîtrise pas les relations graphème-phonème (GPh) : il n'arrive pas à lire les deux premières lignes de l'exercice en 1 minute. - Il a des difficultés avec les graphèmes dont la prononciation dépend du contexte (s = /s/z/...). - Il a des difficultés avec les mots ne pouvant pas être lus correctement en utilisant les relations GPh (mots à prononciation exceptionnelle, ex. : <i>femme</i>...) - Il confond des mots qui ont des phonèmes proches au niveau sonore (/p/-/t/, /t/-/d/, /f/-/s/, /f/-/v/, /s/-/z/...) : <i>car/gare, vrai/frais</i>... • AUTRE <ul style="list-style-type: none"> - Problèmes visuels 								
<p>1 point par bonne réponse Le nombre de mots correctement lus est calculé automatiquement sur une base de 60 secondes. Si le temps de lecture est inférieur, alors le nombre de mots lus est automatiquement rapporté à la minute.</p>									

Français CE1

Lire un texte (CE1FR 2- Exercice 6)

Madame et Monsieur Petit vivent dans une grande maison entourée	10
d'un jardin avec leur chien, Médor. La porte du jardin reste toujours	22
fermée pour que Médor ne s'échappe pas. Médor aime se coucher	33
en regardant le ciel. Au début de l'hiver, Madame et Monsieur	44

Consigne : Tu vas lire le texte à voix haute, aussi vite que tu le peux. Tu as une minute pour lire le texte.

Pourquoi ce test ?

Complémentaire du test de fluence de mots, la fluence en lecture de texte examine la précision et la vitesse de cette lecture en contexte.

Nombre items	Critère de réussite	Groupe sous le seuil 1 (à besoin)	Groupe entre les seuils 1 et 2 (fragile)	Groupe au-dessus du seuil 2								
102	Pour chaque item, décoder ou identifier le mot rapidement et le lire à voix haute.	<p>Seuil :</p> <ul style="list-style-type: none"> Les élèves de ce groupe réussissent entre 0 et 10 items de cet exercice (1^{ère} phrase). 	<p>Seuil :</p> <ul style="list-style-type: none"> Les élèves de groupe réussissent entre 11 et 29 items de cet exercice (1^{ère} et 2^{ème} phrase). 	<p>Seuil :</p> <ul style="list-style-type: none"> Les élèves de groupe réussissent entre 30 et 102 items de cet exercice. 								
	<p>Tâche de l'élève</p> <p>Lire correctement le plus de mots possibles d'un texte en une minute.</p>	<table border="1"> <caption>Données du graphique à barres</caption> <thead> <tr> <th>Groupe</th> <th>Nombre d'items réussis (approximatif)</th> </tr> </thead> <tbody> <tr> <td>Sous le seuil 1</td> <td>10</td> </tr> <tr> <td>Entre les seuils 1 et 2</td> <td>30</td> </tr> <tr> <td>Au-dessus du seuil 2</td> <td>100</td> </tr> </tbody> </table>			Groupe	Nombre d'items réussis (approximatif)	Sous le seuil 1	10	Entre les seuils 1 et 2	30	Au-dessus du seuil 2	100
Groupe	Nombre d'items réussis (approximatif)											
Sous le seuil 1	10											
Entre les seuils 1 et 2	30											
Au-dessus du seuil 2	100											

	<p style="text-align: center;">Calcul des scores</p> <p>1 point par bonne réponse</p> <p>Le nombre de mots correctement lus est attendu sur une base de 60 secondes. Si le temps de lecture est inférieur, alors le nombre de mots lus est rapporté à la minute.</p>	<p><u>Difficultés possibles :</u></p> <ul style="list-style-type: none"> • LANGAGE <ul style="list-style-type: none"> - L'élève ne maîtrise pas les relations graphème-phonème (GPh) : il n'arrive pas à lire les deux premières phrases de l'exercice en 1 minute. - Il a des difficultés avec les graphèmes dont la prononciation dépend du contexte (vivent / vivant...) - Il a des difficultés avec les mots ne pouvant pas être lus correctement en utilisant les relations GPh (mots à prononciation exceptionnelle, ex. : <i>monsieur...</i>) - Il confond des mots qui ont des phonèmes proches au niveau sonore (/p/-/t/, /t/-/d/, /f/-/s/, /f/-/v/, /s/-/z/...) • AUTRE <ul style="list-style-type: none"> - Problèmes visuels
--	---	--